



山东工商学院

国际教育学院

宿管部

系统化工作指南手册

目录

前言	6
总则	7
一、宿管部简介	7
二、宿管部目标及理念职能	7
(一) 宿管部工作目标	7
(二) 工作理念	8
(三) 职能	8
三、宿管部工作细则··	8
(一) 宿管部常务工作	8
1. 真抓实干——宿管部常用表格制作事项	8
(1) 宿舍卫生抄分表制作	8
① 目的	8
② 时间	8
③ 流程	8
④ 意义	9
⑤ 照片	9
(附：宿舍卫生抄分表模板)	37
(2) 宿舍卫生排名表制作··	9
① 目的	9
② 时间	9
③ 流程	9
④ 意义	9
⑤ 照片	10
(3) 宿舍卫生个人综合测评申请表制作··	11
① 目的	11
② 时间	11

③ 流程	11
④ 意义	11
⑤ 照片	11
(附: 宿舍卫生个人综合测评申请表模板)	38
(4) 信息表核对工作	12
① 目的	12
② 时间	12
③ 流程	12
④ 工作要点	12
⑤ 意义	12
2. 以人为本——宿管部宿舍监督指导事项	13
(1) 星级宿舍及优秀宿舍评选	13
① 目的	13
② 时间	13
③ 流程	13
④ 意义	13
⑤ 照片	13
(2) 宿管部夜不归宿检查	14
① 目的	14
② 时间	14
③ 流程	14
④ 意义	14
3. 精益求精——宿管部门会议事项	15
(1) 部门培训	15
① 目的	15
② 对象	15

③ 时间	15
④ 内容	15
⑤ 意义	15
⑥ 照片	15
(2) 部门例会	16
① 目的	16
② 对象	16
③ 时间	16
④ 流程	17
⑤ 意义	17
⑥ 照片	17
(二) 社区工作部特色活动	19
1. 放飞青春，向未来微笑——宿舍文化节	19
(1) 社区工作总结表彰大会及宿舍文化节启动大会	19
① 时间	19
② 主题	19
③ 目的	19
④ 内容	19
⑤ 意义	19
⑥ 照片	19
(2) “安全在我身边” 知识讲座	21
① 时间	21
② 主题	21
③ 目的	21
④ 内容	21
⑤ 意义	21

(3) 宿舍“全家福”照片评选活动	21
① 时间	22
② 主题	22
③ 目的	22
④ 内容	22
⑤ 意义	22
(4) 大扫除以及安全排查活动	22
① 时间	22
② 主题	22
③ 目的	22
④ 内容	22
⑤ 意义	22
2. 创先争优最宿舍——宿舍文化节	22
(1) 新生内务评比活动	22
① 时间	22
② 主题	22
③ 目的	22
④ 内容	22
⑤ 意义	23
(2) “我舍我秀”评选活动	23
① 时间	23
② 主题	23
③ 目的	23
④ 内容	23
⑤ 意义	23
⑥ 照片	23

(3) 宿舍才艺大赛·····	24
① 时间·····	24
② 主题·····	24
③ 目的·····	24
④ 内容·····	24
⑤ 意义·····	24
(4) 优良学风进宿舍·····	24
① 时间·····	24
② 主题·····	24
③ 目的·····	24
④ 内容·····	24
⑤ 意义·····	24
宿管部工作计划表·····	25
结束语·····	30
附表一：宿管部成员常规表格制作系统化分工一览表·····	31
附表二：宿管部宿舍安全检查表·····	32
附表三：社区安全检查责任区划分表·····	33
附表四：宿管部宿舍卫生抄分表模板·····	37
附表五：宿舍卫生个人综合测评申请表模板·····	38

前言

山东工商学院国际商学院是由山东工商学院举办、由山东省人民政府于 2002 年批准设立、国家教育部按照《中华人民共和国中外合作办学条例》以及《中外合作办学条例实施办法》复核并颁发中外合作办学许可证的中外合作办学机构。现有国际经济与贸易、金融学、会计学、财务管理、市场营销 5 个合作办学本科专业和人力资源管理合作办学本科项目。设有经贸、财会、管理三个教学部（系）和中-美、中-澳两个国际合作项目部以及国际财务管理师（IFM）培训中心。面向全国部分省市招生，至 2013 级在校生规模 3315 人。旨在致力于国际化、复合型人才培养，是经济师、会计师、营销师以及 CEO 的摇篮。

山东工商学院国际商学院以“借鉴和引进国外先进的高等教育经验与资源，结合国内高等教育实际，特色办学，服务社会”为办学宗旨；以“面向未来、分类培养、全面育人”为教育理念；以“国际化、复合化、专门化”为人才培养定位；在突出“分类培养、全面育人、合作办学”特色的基础上，创新“教学育人、管理育人和实践育人‘三育人’”人才培养模式。

山东工商学院国际商学院班级管理委员会是以“全员参与、民主、公平”为原则，以“推广自我管理”为任务，以“实现自我管理”为目的的创新型高校学生自我管理组织，是在院党、团组织直接领导下的学生组织。班级管理委员会主要承担大学生日常管理工作。公正公平地开展综合测评工作；加强对自律、卫生的监督管理力度；辅助团总支老师日常工作；认真贯彻上级组织思想，实施班级奖惩机制，确保班级工作的顺利进行。班级管理委员会以突出人性关怀、强调团队精神、追求卓越的境界为发展理念，以全心全意为同学服务为宗旨。

山东工商学院国际商学院社区工作部是班级管理委员会专门负责监督学生宿舍卫生的职能部门，即主要在日常生活中对学生宿舍卫生进行监督指导，及时了解学生的需求并予以帮助，为学生排忧解难的同时提高整体宿舍卫生情况。社区工作部作为宿舍问题的及时疏通者，为创造良好舒心的学生居住环境打下了坚实的基础。

系统工作指南手册有利于部门成员掌握部门工作，提高部门工作的效率，强化部门管理。

总则

山东工商学院国际商学院班级管理委员会社区工作部是一个以监督与服务学生宿舍卫生为核心，解决学生因宿舍问题产生的困扰，提高整体宿舍卫生水平，达成舒适安全卫生居住环境的最终目的的部门。同时，社区工作部积极配合老师、宿舍管理员不定时走访宿舍，牢固学校与学生宿舍之间的联系。社区工作部也积极开展各项以加强宿舍团结、营造良好宿舍风气为中心的特色活动，通过活动开展，加强宿舍成员的亲密度、凝聚力，使积极向上、激情四射的正能量变得更加浓厚。

一、宿管部简介

宿管部是班级管理委员会专门负责监督学生宿舍卫生的职能部门，即主要在日常生活中对学生宿舍卫生进行监督指导，及时了解学生的需求并予以帮助，为学生排忧解难的同时提高整体宿舍卫生情况。宿管部旨在为学生营造一个舒适安全卫生的良好生活环境，形成“宿舍是我家”的良好校园风气，从而培养学生自我管理、自我约束的能力。除此之外，社区工作部还开展了宿舍文化节系列活动，确定不同的主题，以多种活动形式、丰富的活动内容，让同学们在活动中锻炼能力，培养良好的宿舍氛围。

二、宿管部目标及理念职能

（一）宿管部工作目标：

- 1、 对学生宿舍卫生进行监督，并制作宿舍卫生排名表、申请表，确保山东工商学院国际商学院每个宿舍及时了解宿舍卫生情况，并及时对已出现的宿舍问题进行处理。
- 2、 对学生宿舍安全隐患进行排查，对排查结果总结成社区工作部宿舍安全检查表进行汇报，使老师、学校及时了解学生宿舍安全情况。同时，对宿舍进行区域划分、系统化管理，以班级为单位选出区域负责人担负起社区安全检查责任。

- 3、对学生宿舍回寝情况进行不定时检查，将检查结果汇报老师，及时确保学生的安全。
- 4、开展各项特色活动，加强宿舍成员之间、宿舍与宿舍之间的联系，营造温馨、团结的宿舍风气。

（二）工作理念：

以人为本，真抓实干，精益求精。

（三）职能：

- 1、分配新生宿舍，制定和完善宿舍卫生条例和宿舍信息表。
- 2、每月对宿舍卫生情况进行量化，并据此在特色活动“寝室长大会”中评选出星级、优秀宿舍给予奖励。
- 3、宿舍走访帮助同学们解决实际生活问题。
- 4、建立学生层长制度并安排值班人员巡宿以保证学生宿舍及自身财产安全。
- 5、负责开展与生活有关的各项活动，如与学习部举办关于“宿舍环境与学习之间的联系”的辩论赛或讨论会。

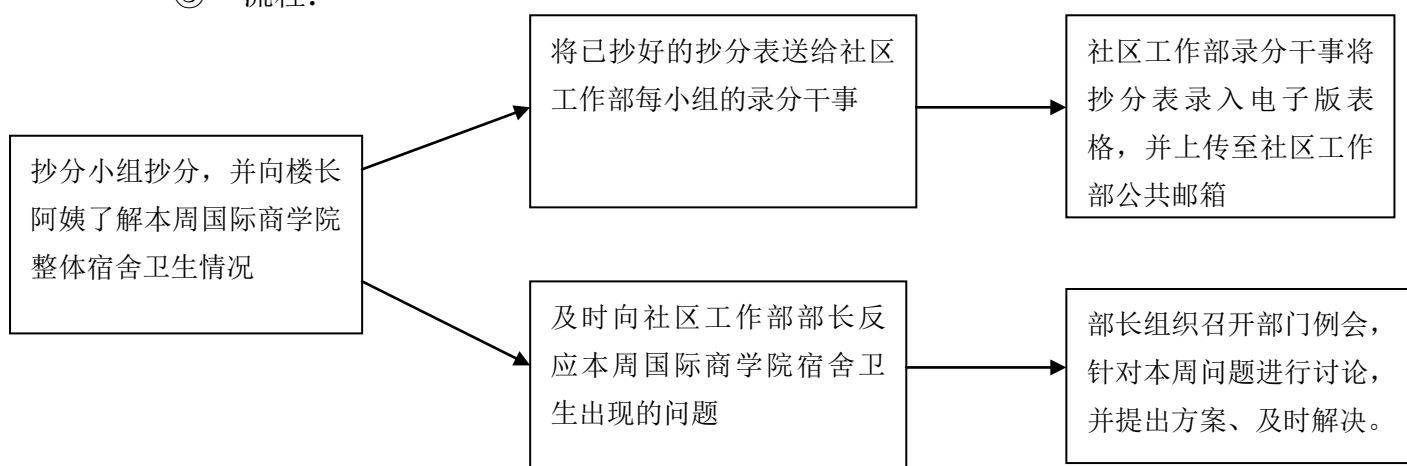
三、宿管部工作细则

（一）宿管部日常工作

1. 真抓实干——宿管部常用表格制作事项

（1）宿舍卫生抄分表制作

- ① 目的：及时了解学生宿舍卫生情况，为监督宿舍卫生奠定基础。
- ② 时间：每周五中午、下午
- ③ 流程：



- ④ 意义：宿舍卫生抄分表的制作，使得社区工作部及时关注宿舍卫生的最新动态，弥补宿舍卫生出现的新问题，为提升国际商学院整体宿舍卫生成绩奠定坚实基础。
- ⑤ 照片：

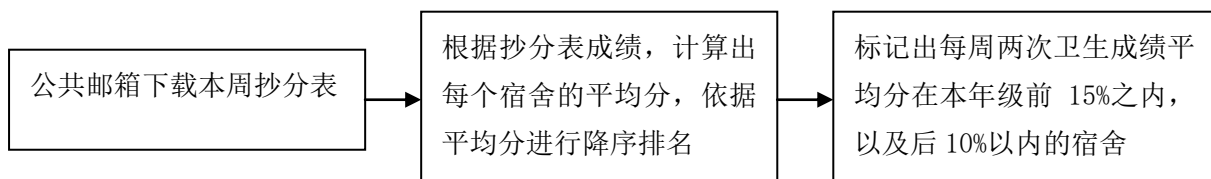
国际商学院宿舍抄分表 新建楼

宿舍号	第一次	第二次	宿舍号	第一次	第二次	宿舍号	第一次	第二次
322	60	50						
323	80	70						
324	74	50						
419	56	65						
420	50	50						
421	60	62						
422	60	67						
423	77	65						
424	80	67						
430	50	50						
431	50	80						
432	55	76						
433	68	77						
434	空	空						
616	78	79						
617	77	79						
618	79	75						
619	76	78						
620	80	75						
621	75	74						
622	75	72						

(图为宿舍卫生抄分表截图)

(2) 宿舍卫生排名表制作

- ① 目的：通过每周的宿舍卫生动态更新，贯彻以人为本的工作理念，确保每个宿舍获知每周本宿舍的精确成绩，同时带动学生创造良好宿舍卫生的积极性。
- ② 时间：每周六上午
- ③ 流程：



- ④ 意义：通过排名表的制作，可以清楚明了地看出宿舍卫生成绩的变化。

同时，通过排名，给每个宿舍一定的压力，使其变压力为动力，激发每个宿舍打扫宿舍卫生的积极性，从而提升整体宿舍卫生成绩。

⑤ 照片

		大一（第十五周）			
		宿舍号	第一次	第二次	平均分
王映雪	1	18#433	96	97	96.5
	2	18#323	95	97	96
	3	18#104	95	96	95.5
	4	18#111	95	96	95.5
	5	19#109	96	95	95.5
丁俞淇	6	19#112	96	95	95.5
	7	19#229	96	95	95.5
	8	18#007	96	94	95
	9	18#114	95	95	95
李世春	10	18#121	95	95	95
	11	18#333	95	95	95
	12	18#434	95	95	95
	13	18#516	95	95	95
	14	18#518	96	94	95
任衍政	15	18#520	95	95	95
	16	18#521	96	94	95
	17	18#533	96	94	95
	18	18#534	95	95	95
	19	19#222	95	95	95
	20	19#322（四）	95	95	95
	21	19#423（四）	95	95	95
	22	19#428	95	95	95

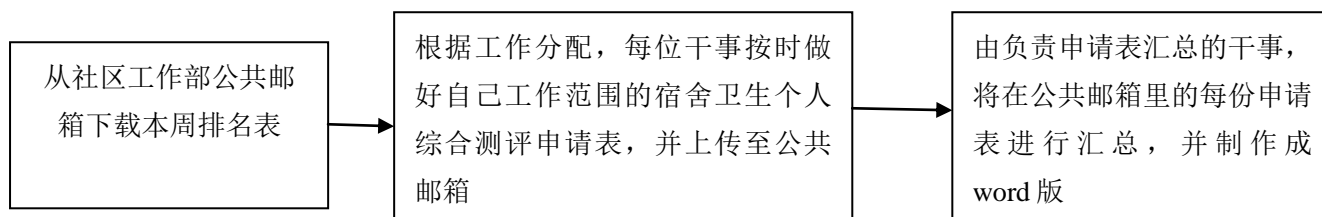
大二（第十五周）

		宿舍号	第一次	第二次	平均分
林如雪	1	18#230	96	95	95.5
	2	18#512	96	95	95.5
	3	18#102	95	95	95
	4	18#202	95	95	95
	5	18#203	95	95	95
	6	18#327	95	95	95
	7	18#101	95	94	94.5
	8	18#211	95	94	94.5
	9	18#227	94	95	94.5
	10	18#427	95	94	94.5
胡峰瑞	11	18#527	95	94	94.5
	12	18#601	95	94	94.5
	13	18#603	94	95	94.5
	14	18#204	95	93	94
	15	18#308	94	94	94
	16	18#309	93	95	94
	17	18#332	94	94	94
	18	18#405	94	94	94
	19	18#406	95	93	94
	20	18#430	95	93	94
	21	18#509	94	94	94
	22	18#510	95	95	95

（图为宿舍排名表）

(3) 宿舍卫生个人综合测评申请表制作

- ① 目的：使宿舍成绩直接与宿舍每个成员的综合测评分数紧密联系，促使每个成员积极参与宿舍卫生的整理，形成人人实干、人人重视宿舍卫生的良好风气，根本上提升整体宿舍卫生水平。
- ② 时间：每周六、每周日
- ③ 流程



- ④ 意义：通过宿舍卫生个人综合测评申请表，将宿舍卫生成绩落实到每个宿舍成员，加强宿舍每个成员对宿舍卫生的思想重视，激励宿舍成员之间相互督促，共同建设干净整洁的宿舍环境。

- ⑤ 照片：

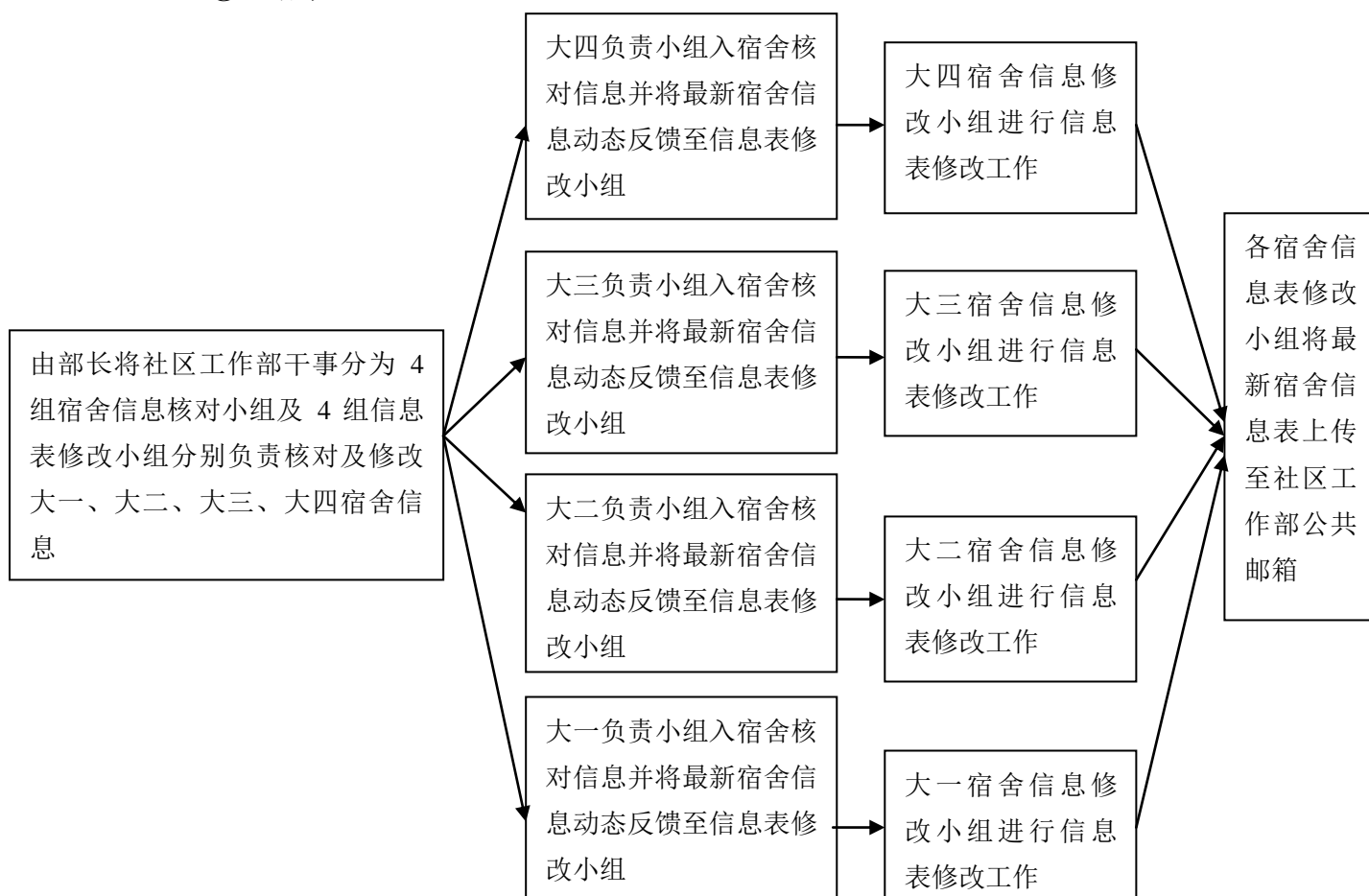
国际商学院个人综合测评申请表

申请部门/班级：					申请周次：第 12 周			
序号	学号	申请对象	班级	申请事由	个人分数	班级分数	审核结果	
1	13812906	李玥霖	国际 131	宿舍卫生优秀	+1			
2	13812916	孙子圆	国际 131	宿舍卫生优秀	+1			
3	13812925	张靖昆	国际 131	宿舍卫生不合格	-1			
4	13818601	范家诚	国际 131	宿舍卫生优秀	+1			
5	13818610	武玉伟	国际 131	宿舍卫生优秀	+1			
6	13818614	朱凯乐	国际 131	宿舍卫生优秀	+1			
7	13811219	孙晓彤	国际 132	宿舍卫生优秀	+1			
8	13811228	张晓瑜	国际 132	宿舍卫生优秀	+1			
9	13811401	程苏雅	国际 132	宿舍卫生优秀	+1			
10	13811402	丛琳	国际 132	宿舍卫生优秀	+1			
11	13811403	戴琦奇	国际 132	宿舍卫生不合格	-1			
12	13811406	冷暖	国际 132	宿舍卫生优秀	+1			
13	13811410	孙士奇	国际 132	宿舍卫生优秀	+1			
14	13811411	王丁丁	国际 132	宿舍卫生不合格	-1			
15	13811413	翁彬彬	国际 132	宿舍卫生优秀	+1			
16	13811415	杨塞风	国际 132	宿舍卫生不合格	-1			

(图为宿舍卫生个人综测申请表截图)

(4) 信息表核对工作

- ① 目的：掌握国际教育学院各个宿舍成员变化，为宿舍卫生常规表格制作提供前提，为宿舍安全及每个宿舍成员的人身安全奠定牢固基础。
- ② 时间：每周周日固定核对、以及每周不定时核对
- ③ 流程：

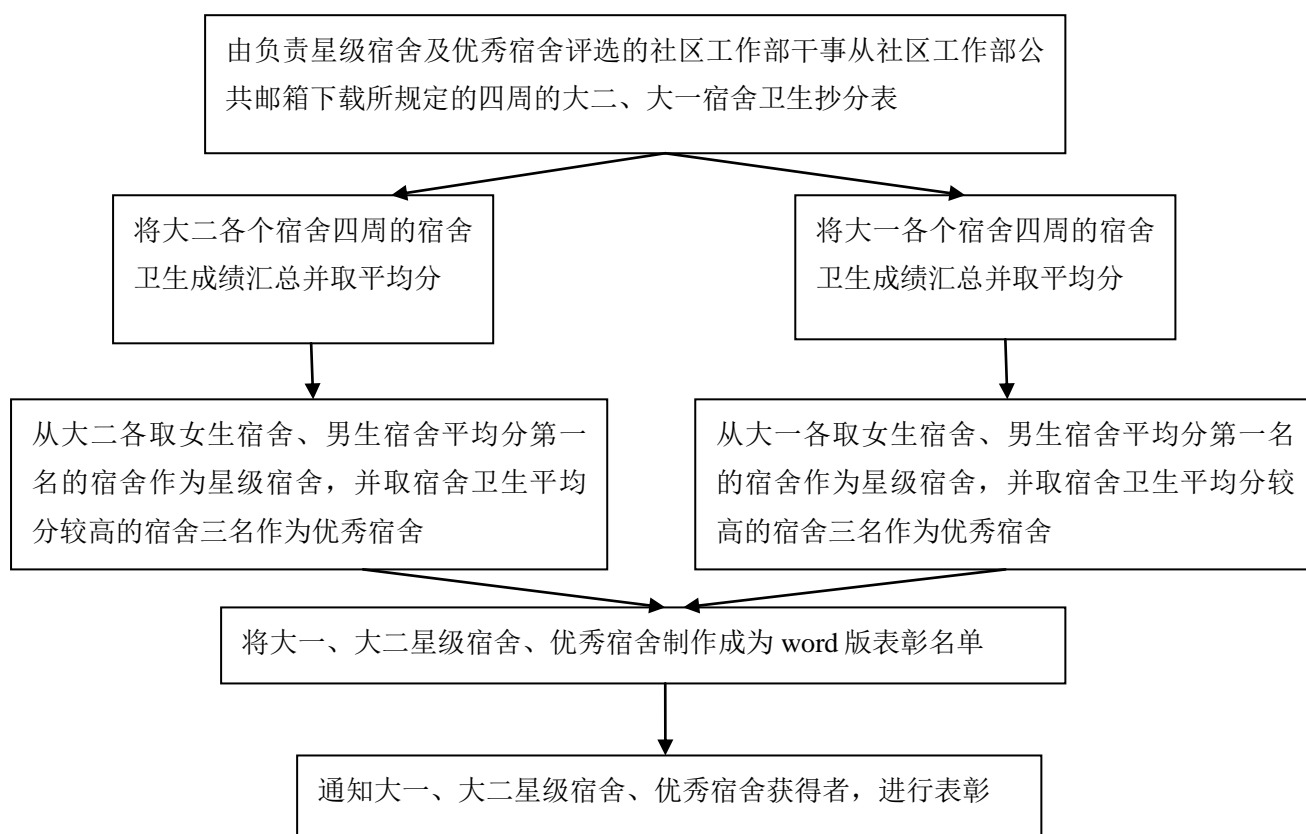


- ④ 工作要点：宿舍信息核对小组进入宿舍进行宿舍信息核对工作时，一定要表明自己是国际商学院社区工作部干事，避免引起不必要的误会，同时，要注意言行礼貌得当，贯彻好山东工商学院国际商学院班级管理委员会以服务学生为主管理学生为辅的理念。
- ⑤ 意义：社区工作部每周定期及不定期核对宿舍信息，有效地避免了因调换宿舍而导致的宿舍人员更改、宿舍人员漏缺问题，使老师、学校及时了解最新的宿舍成员动态，全面地掌握最新宿舍人员信息，加强每个宿舍成员的人身安全，为学校安全工作地开展打下基础。

2. 以人为本——社区工作部宿舍监督指导事项

(1) 星级宿舍及优秀宿舍评选

- ① 目的：为提高学生打扫宿舍卫生的积极性，从内心深处重视宿舍卫生，营造创先争优、积极向上的良好风气。
- ② 时间：每四周评选一次
- ③ 流程：



- ④ 意义：以授予荣誉的方式，充分地激扬了学生打扫宿舍的积极性，使学生争先创造整洁宿舍环境，有效地提高了国际商学院整体宿舍卫生水平。更对于星级宿舍从物质上给予一定的奖励，让学生们感受到社区工作部给他们带来的温馨。
- ⑤ 照片：

2013年-2014年第二学期第12-15周星级宿舍及优秀宿舍名单、2013年-2014年第二学期第8-11周星级宿舍及优秀宿舍名单

13级星级宿舍	13级优秀宿舍	13级星级宿舍	13级优秀宿舍
18#111	18#114	18#315	18#333
18#434	18#518		18#334
	18#315		18#518
	19#416	18#520	
	18#433	19#109	19#220
	19#109		19#610
12级星级宿舍	12级优秀宿舍	12级星级宿舍	12级优秀宿舍
18#512	18#230	18#405	18#330
	18#506		18#613
	18#211		18#406
10#412	10#611	18#613	10#419
	18#327		18#506
	18#202		10#620

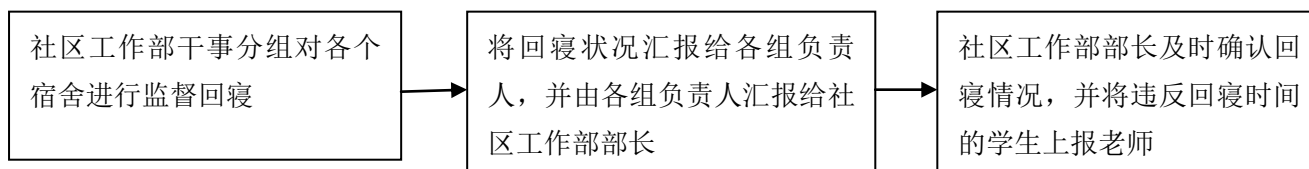
(图为大二、大一星级宿舍及优秀宿舍名单)



(图为星级宿舍内务情况)

(2) 宿管部夜不归宿检查

- ① 目的：按时回寝，是大学生应基本遵守的制度，社区工作部为加强同学们对此制度的严格遵守，确保每个学生的人身安全，特进行不定时监督学生回寝工作。
- ② 时间：每周不定时监督
- ③ 流程：



- ④ 意义：加强每个学生心中“大学生应该按时回寝”的观念，体现国际商学院每个学生身上应有的大学生风采，避免因晚归、私自外出造成的意外伤害，贯彻学校重视的学生安全思想方针。更是对不按时回寝的同学通报批评，更好的规范了校园安全建设。

3. 精益求精——宿管部部门会议事项

(1) 部门培训

① 目的：进一步明确宿管部的工作要点、重点，攻克宿管部在平时工作以及临时工作中的工作难点，提高部内成员工作效率以及工作质量，使部内成员工作时稳扎稳打、踏踏实实、精益求精，为宿管部的工作带来新辉煌。

② 对象：社区工作部全体干事

③ 时间：2016年3月、4月

④ 内容：

宿管部常规表格制作格式

宿管部常规例会通讯写作培训

宿管部特色活动通讯写作培训

宿管部活动策划写作培训

宿管部工作总结写作培训

宿管部活动及会议照片工作培训

⑤ 意义：加强了部内成员的工作能力，提高了宿管部的工作效率及工作质量，完美得当地解决了活动中、常规工作中出现的突发状况。使部内成员的力量拧成一股绳，为共建美好社区做下了平稳的铺垫。

⑥ 照片：

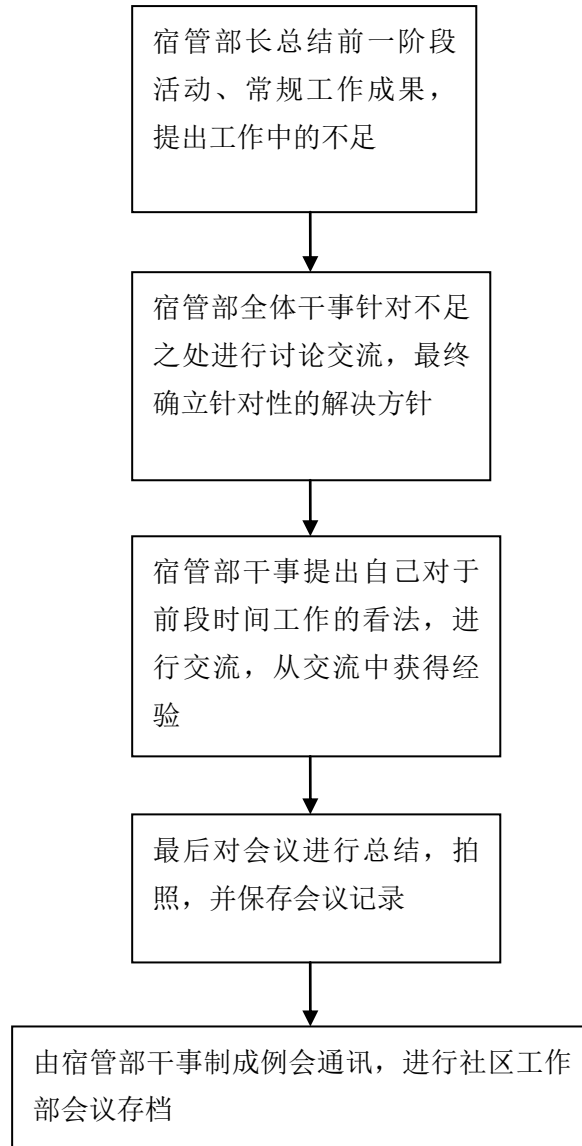


(图为宿管部部门培训)

(2) 部门例会

- ① 目的：总结前一时期的活动与工作成果及出现的纰漏，提出针对性的解决方案，促使下一阶段的工作质量提升，鼓舞宿管部全体干事对工作的热情。
- ② 对象：宿管部全体干事
- ③ 时间：每周周四

④ 流程：



⑤ 意义：通过部门常规例会部内全体成员加深了解、更加团结，加大了部内成员对工作的热情与干劲，增强了每个成员对部门的热爱。同时，会议使每个成员的工作得到了进一步的分工，这必将有效地提高我部的工作效率，使得以后我部的各项工作更加高效率、高质量地进行，相信在未来，宿管部会做的更好。

⑥ 照片：



（图为宿管部常规部门例会）

（二）宿管部特色活动

1. 放飞青春，向未来微笑——宿舍文化节

（1）社区工作总结表彰大会及宿舍文化节启动大会

- ① 时间：2016年12月
- ② 主题：新航向，新起点。
- ③ 目的：展示宿管部上学期的工作成果，激发大学生的青春斗志，表彰上学期优秀宿舍代表，开启宿舍文化节，在学期开始建立一种积极、健康、向上的宿舍文化氛围。
- ④ 内容：对上学期社区工作进行总结，评选表彰优秀宿舍，邀请优秀宿舍长发言，辅导员给与颁奖。开启宿舍文化节启幕仪式。
- ⑤ 意义：有利于增进同学们对社区工作部的认识，培养宿舍成员的良好生活卫生习惯，促进同学之间的交流与互动。

(2) “安全在我身边” 知识讲座

- ① 时间：2016 年 5 月
- ② 主题：普及安全知识，创建安全宿舍。
- ③ 目的：增进大学生对宿舍安全重要性的感知，提高大学生的宿舍安全防范意识，保障大学生的生命财产安全。
- ④ 内容：安全重于泰山，宿舍安全作为校园安全的一个重要部分，无时无刻都在影响着我们。邀请相关专家进行宿舍安全讲座，向学生传授了宿舍内防火防电、防骗防盗、火灾逃生等知识，普及宿舍安全知识。
- ⑤ 意义：有助于提高大学生的安全防范能力意识，增强在校大学生的安全防范能力，减少宿舍安全事故的发生

(4) 宿舍“全家福”照片评选活动

- ① 时间：2016 年 6 月
- ② 主题：“晒”走矛盾，“晒”出幸福
- ③ 目的：增进舍友之间的感情，丰富大学生的宿舍生活。
- ④ 内容：征集每个宿舍的全家福照片，评选出最有创意最温馨的宿舍“全家福”照片。
- ⑤ 意义：有利于促进寝室成员的团结与互助，提高广大同学的团队精神，让大学宿舍生活充满阳光乐趣。

(5) 大扫除以及安全排查活动

- ① 时间：2016 年 6 月
- ② 主题：规范宿舍卫生，消除宿舍隐患。

- ③ 目的：通过大扫除规范宿舍卫生，防止蚊虫滋生；从安全排查消除安全隐患，保障同学们的生命财产安全。
- ④ 内容：通知各宿舍进行卫生大扫除，由导员以及宿管部成员对宿舍进行卫生检查以及宿舍隐患排查，最后评选出星级宿舍。
- ⑤ 意义：有利于减少蚊虫的滋生，防止传染病的传播，有利于培养宿舍成员养成良好的宿舍生活卫生习惯，减少宿舍安全事故的发生。

2. 创先争优最宿舍——宿舍文化节

(1) 新生内务评比活动

- ① 时间：2016年9月
- ② 主题：saybye 狂乱，向大学致敬。
- ③ 目的：加强寝室管理，强化新生寝室规范，养成良好寝室习惯，深化寝室规章制度。
- ④ 内容：以评比作为开展形式，进行为期一周的寝室检查评比，以个人为单位，主要检查床被、桌面，个人物品摆放及违章用电器，评选出新生内务评比先进个人，将内务照片公示，适当加减综合测评分数。整个活动过程遵循“有理、有利、有节”的原则。活动过程中及时向团委老师汇报活动进程，并听取指导性意见。
- ⑤ 意义：有利于加强寝室管理，保持良好的寝室卫生，营造良好的生活环境。有利于加强新生自我管理，提高自身修养。有利于构建和谐寝室文化。

(2) “我舍我秀”评选活动

- ① 时间：2016年10月
- ② 主题：以心描绘，点缀姿舍，给你一个“星”级的家
- ③ 目的：为了营造良好宿舍文化气氛，突显艺术气息，丰富宿舍文化生活，创造美好的生活空间，共同营造安全，整洁，卫生，舒适的休息、学习环境，特将举办国际商学院宿舍文化节之“我舍我秀”活动。
- ④ 内容：以宿舍为单位，全体舍员齐参与，自由发挥想象力和创造力装饰

宿舍。由相关人员对各个参赛宿舍进行实地拍照和资料收集。根据采集照片和资料后，由评委团（班级管理委员会主要成员）打分，评选出各年级前 15 名。

⑤ 意义：通过本次活动的开展，希望同学们能在此次我舍我秀活动中增进彼此间的了解、深化相互的友谊，达到进一步融洽学校氛围的目的。

⑥ 照片：



（图为“我舍我秀活动”最佳创意宿舍）

(3)宿舍才艺大赛

① 时间：2016 年 11 月

② 主题：迸发激情，show 出青春

③ 目的：大学生活是青春澎湃的日子，通过精彩绝伦的宿舍才艺大赛，激发大学生的斗志与活力，增强同学们自我展示的能力及合作、团队意识，增强大家的自信心，进一步提高我院学生的文明素质，充分展现出新时代大学生富有激情的风貌。

④ 内容：宿舍成员可以通过“舍歌”“舞台剧”“PPT”等形式展现他们宿舍独特的一面，以宿舍为单位，要求全体宿舍成员积极参加。由辅导员及特邀嘉宾组成评审团，经过初赛，半决赛，决赛的选拔，评出优秀宿舍。

⑤ 意义：有利于丰富大学生的宿舍文化生活，激发大学生的创造性，深化

宿舍文化内涵，活跃宿舍文化气氛，让宿舍成员积极团结在一起，尽我所能把宿舍塑造成一个温暖和谐的大家庭。

(4) 优良学风进宿舍

- ① 时间：2016年12月
- ② 主题：斯是寝室，唯吾德馨。
- ③ 目的：提高同学们的学习积极性，促使同学们养成良好的学习习惯，促进广大同学综合素质的全面发展，为同学们营造良好的生活和学习氛围。
- ④ 内容：由辅导员成立评审小组，听取各宿舍成员代表做出关于如何营造宿舍良好学习风气的书面材料以及心得体会，最后进行综合评比。
- ⑤ 意义：有利于提高同学们的知识文化水平，减少同学们的挂科率，提高学生的考试优秀率，营造良好的宿舍文化氛围。

宿管部工作计划表

第一学期

时间	工作内容
第一周	(1) 负责新生宿舍的安排 (2) 新学年部门工作计划
第二周	(1) 大一新生军训期间优秀宿舍评选 (2) 大一新生军训期间叠被子大赛活动 (3) 统计本部干事无课表
第三周	(1) 本部部门纳新 (2) 统计本部新成员联系方式
第四周	(1) 部门培训

	(2) 统计新部员无课表
第五周	(1) 分配大二干事一一对应培训新成员 (2) 制作第五周宿舍卫生个人综合测评申请表
第六周	(1) 部长与干事陪同辅导员老师一同对宿舍内务进行指导与检查; (2) 召开我部第六周部门例会 (3) 制作第六周宿舍卫生个人综合测评申请表 (4) 准备并制作宿舍文化节之“我舍我秀”评选展示板(前期准备)
第七周	(1) 开展宿舍文化节之“我舍我秀”评选活动 (2) 召开我部第七周部门例会 (3) 制作第七周宿舍卫生个人综合测评申请表 (4) 大一、大二星级宿舍及优秀宿舍评选
第八周	(1) 制作精简的宿舍加减分模板表 (2) 召开我部第八周部门例会 (3) 制作第八周宿舍卫生个人综合测评申请表 (4) 对宿舍文化节之“我舍我秀”活动进行测评、表彰 (5) 上交宿舍文化节之“我舍我秀”活动总结
第九周	(1) 我部干事核查宿舍信息表 (2) 我部组织全院宿舍大扫除 (3) 评选出星级宿舍与优秀宿舍, 参加表彰大会 (4) 国商运动会 (5) 召开我部第九周部门例会 (6) 制作第九周宿舍卫生个人综合测评申请表
第十周	(1) 做大三第三、四、六周宿舍卫生加减分表

	<ul style="list-style-type: none"> (2) 召开我部第十周例会 (3) 准备宿舍才艺大赛 (4) 检查宿舍内务并查违禁电器 (5) 制作第十周宿舍卫生个人综合测评申请表
第十一周	<ul style="list-style-type: none"> (1) 我部干事核查宿舍信息表； (2) 召开寝室长大会 (3) 召开我部第十一周例会； (4) 制作第十一周宿舍卫生个人综合测评申请表 (5) 我部干事查宿舍卫生及违禁电器。 (6) 大一、大二星级宿舍及优秀宿舍评选
第十二周	<ul style="list-style-type: none"> (1) 上交寝室长大会活动总结； (2) 召开我部第十二周例会； (3) 制作第十二周宿舍卫生个人综合测评申请表 (4) 我部干事核查宿舍信息表； (5) 我部干事检查大一宿舍卫生及违禁电器。
第十三周	<ul style="list-style-type: none"> (1) 召开我部第十三周例会 (2) 制作第十三周宿舍卫生个人综合测评申请表
第十四周	<ul style="list-style-type: none"> (1) 召开我部第十四周例会 (2) 制作第十四周宿舍卫生个人综合测评申请表 (3) 我部干事核查宿舍信息表 (4) 宣传、开展“优良学风进宿舍”活动
第十五周	<ul style="list-style-type: none"> (1) 召开我部第十五周例会 (2) 制作第十五周宿舍卫生个人综合测评申请表

	<p>表</p> <p>(3) 我部不定时监督宿舍卫生与违禁物品</p> <p>(4) 大一、大二星级宿舍及优秀宿舍评选</p>
第十六周	<p>(1) 上交“优良学风进宿舍”活动总结</p> <p>(2) 召开我部第十六周例会</p> <p>(3) 制作第十六周宿舍卫生个人综合测评申请表</p> <p>(4) 学期末总结</p>

第二学期

时间	工作内容
第一周	新学年部门工作计划
第二周	部门培训
第三周	(1) 召开我部第三周例会 (2) 制作第三周宿舍卫生个人综合测评申请表
第四周	(1) 召开我部第四周例会 (2) 制作第四周宿舍卫生个人综合测评申请表 (3) 我部干事核对宿舍信息表
第五周	(1) 召开我部第五周例会 (2) 制作第五周宿舍卫生个人综合测评申请表 (3) 我部干事统计各宿舍舍长名单
第六周	(1) 召开我部第六周例会 (2) 制作第六周宿舍卫生个人综合测评申请表 (3) 社区安全检查责任区划分表 (4) 社区工作表彰大会暨宿舍文化节启动仪式 (准备工作)
第七周	(1) 举行社区工作表彰大会暨宿舍文化节启动仪式 (2) 召开我部第七周例会 (3) 制作第七周宿舍卫生个人综合测评申请表 (4) 大一、大二星级宿舍及优秀宿舍评选
第八周	(1) 上交社区工作表彰大会暨宿舍文化节启动仪式总结 (2) 召开我部第八周例会 (3) 制作第八周宿舍卫生个人综合测评申请表 (4) 准备寝室三人篮球赛

第九周	<ul style="list-style-type: none"> (1) 召开我部第九周例会 (2) 制作第九周宿舍卫生个人综合测评申请表 (3) 我部干事核对并修改宿舍信息表 (4) 开展寝室三人篮球赛
第十周	<ul style="list-style-type: none"> (1) 召开我部第十周例会 (2) 制作第十周宿舍卫生个人综合测评申请表 (3) 我部进行夜不归宿查寝
第十一周	<ul style="list-style-type: none"> (1) 制作第十一周宿舍卫生个人综合测评申请表 (2) 大一、大二星级宿舍及优秀宿舍评选 (3) 宿舍文化节之寝室三人篮球赛活动前期准备
第十二周	<ul style="list-style-type: none"> (1) 上交“世界微笑日”活动总结 (2) 召开我部第十二周例会 (3) 制作第十二周宿舍卫生个人综合测评申请表
第十三周	<ul style="list-style-type: none"> (1) 班级风采大赛预赛 (2) 开展“安全在我身边”知识讲座 (3) 制作第十三周宿舍卫生个人综合测评申请表 (4) 我部干事核对并修改10级宿舍信息
第十四周	<ul style="list-style-type: none"> (1) 召开我部第十四周例会 (2) 制作第十四周宿舍卫生个人综合测评申请表
第十五周	<ul style="list-style-type: none"> (1) 制作第十五周宿舍卫生个人综合测评申请表 (2) 开展消除脏乱，排除隐患，还你和谐社区——大扫除以及安全排查活动
第十六周	<ul style="list-style-type: none"> (1) 制作第十六周宿舍卫生个人综合测评申请表

结束语

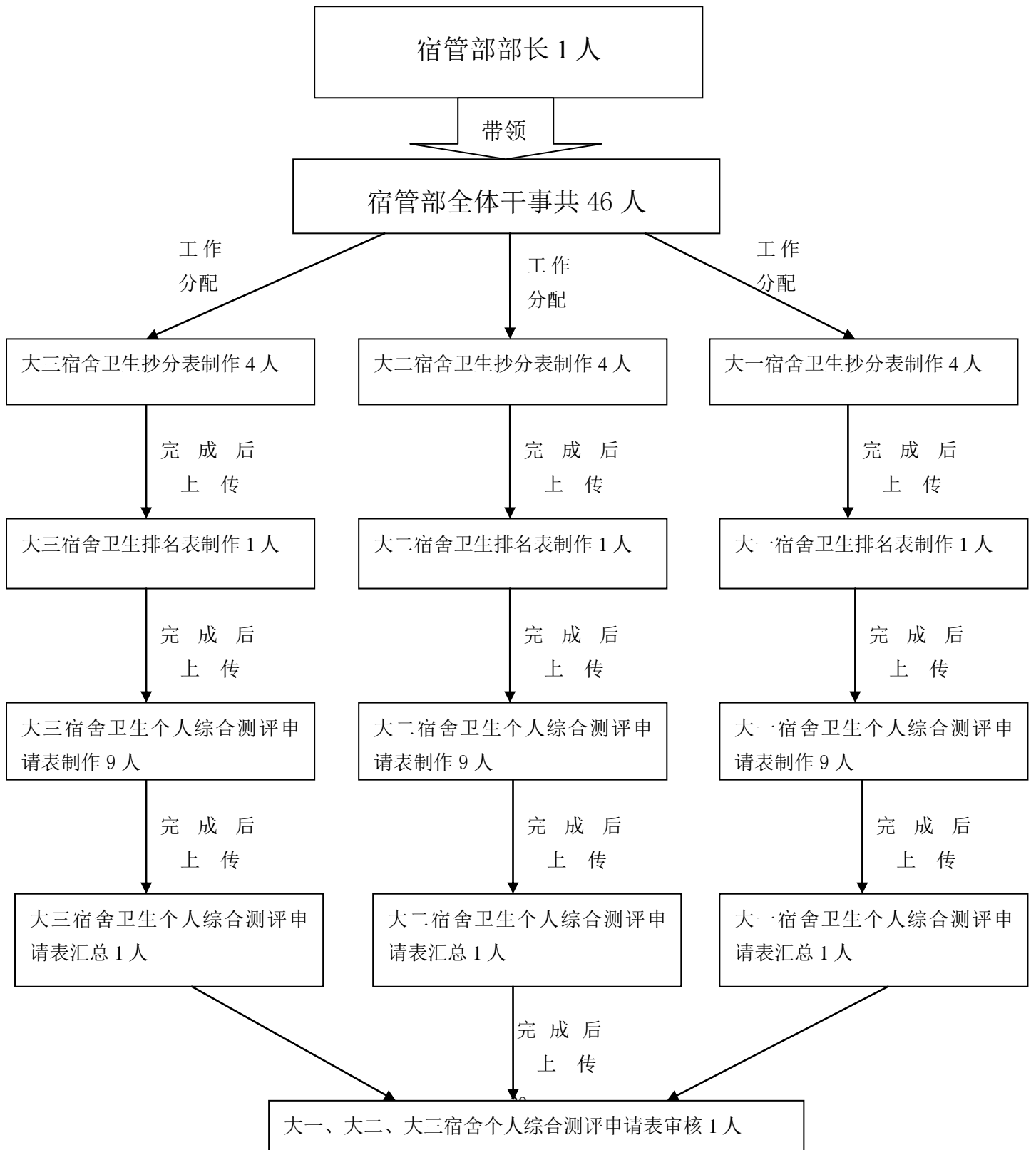
宿管部以“至善至美，倾情服务”为宗旨，以“团结、务实、进取、创优”为准则。以创建“健康，卫生，舒适，文明”的宿舍环境为目标，我们不断的开拓创新。我们切切实实地做好本职工作，虽然我部工作性质相对单一，但管理难度与繁琐程度并不小。我们深入同学、耐心倾听同学们的心声。我们力求帮助同学们协调好学习与宿舍环境之间的关系，尽我们最大努力切实解决他们在宿舍中遇到的问题，努力为同学搭建一个学习环境良好、生活空间广阔、关系融洽和谐的平台。

宿管部是国际商学院班级管理委员会的九大部门之一。我部门的主要工作是检查宿舍内务，我们的工作是为全校师生提供一个整洁、整齐舒适的居住场所和学习环境，预防疾病的发生、传播等，宿舍关系到同学们生活的方方面面，我部面向全院同学开展工作，认真制定了严格的管理制度。

我们始终坚持“走进同学中间、为大家办实事”的工作原则。团结国际商学院班级管理委员会其他各部门，从同学的衣、食、住、行等各方面来为广大同学服务，切实维护同学们的权益，协调同学们的学习和宿舍之间的关系。把同学的后勤服务搞好。我们坚信，生活是一种态度，留心处处皆生活，搞好宿舍管理也是如此，只要用心对待，就能创造良好宿舍环境。

附表一：

宿管部成员 常规表格制作系统化分工一览表



附表二：

宿管部宿舍安全检查表

检查人员： 检查时间：

检查事项	是	否	备注
在宿舍内使用电炉、热得快等违禁电器			
在宿舍内私拉电线			
在宿舍内使用酒精炉、等各种燃气炉具			
在宿舍内点蜡烛、使用明火燃烧一切物品			
在宿舍吸烟、乱扔烟头			
在宿舍内放汽油、煤油等易燃易爆危险物品			
在宿舍燃放烟花爆竹			

针对违反以上条例：

(1) 首次违反者，未造成安全事故的，除没收工具，对其进行批评教育外，并对责任人收取电路损坏赔偿费，并处以警告及以上处分。

(2) 重犯者，按《违纪处分条例》，给予记过以上处分，加倍处罚。因使用违禁电器或点燃物品以及违章用电引起火灾及其他事故，造成的经济损失全部由负责人个人承担，构成犯罪的送国家司法机关处理。

附表三：

社区安全检查责任区划分表

负责人	班 级	职 务	楼座	分管宿舍			
冯 昆	商财 111	班 长	新建	632	633	634	635
陈学斐	商财 111	团支书	20#	224	225	226	230
郝敬耀	商财 112	班 长	新建	422	423	424	430
范 雪	商财 112	团支书	20#	329	330	331	332
彭 勃	商财 113	班 长	新建	620	621	622	623
张 翼	商财 113	团支书	20#	215	216	217	218
王相霖	商财 114	班 长	新建	624	625	626	627
李 敏	商财 114	团支书	20#	305	306	307	308
马英杰	商财 115	班 长	新建	628	629	630	631
张梦琦	商财 115	团支书	20#	220	221	222	223
张晓阳	商会 111	班 长	新建	324	419	420	421
崔寿春	商会 111	团支书	20#	313	314	315	316
李 遥	商会 112	班 长	新建	322	323		
沈砚文	商会 112	团支书	20#	434	435	529	616
张 骞	商会 113	班 长	新建	636	637	638	639
程 湛	商会 114	团支书	20#	309	310	311	312
毕诚轩	商会 116	班 长	20#	321	322	323	324
陈佳琦	商会 116	团支书	20#	325	326	327	328
田 雨	商金 111	班 长	10#	432	433	434	435
刘小涵	商金 111	团支书	20#	301	302	303	304
李慎东	商金 112	班 长	新建	431	432	433	434
孙 乾	商金 112	团支书	20#	317	318	319	320
窦文璐	商金 113	团支书	20#	410	421	432	433
刘家秀	商金 114	团支书	20#	406	407	408	409
刘怡婷	商金 115	团支书	20#	333	334	335	336
姚懿珊	商贸 111	团支书	20#	301	302	303	304
张继文	商贸 112	班 长	20#	401	402	403	405
田玉洁	商贸 112	团支书	20#	406	407	408	409
王 辉	商贸 114	班 长	20#	616	617	618	619
刘 彬	商贸 114	团支书	10#	405	406	409	431
张 卓	商营 111	团支书	20#	211	213	214	131

李雪皎	商营 112	班 长	20#	126	127	129	130
姚思荷	商营 112	团支书	20#	102	103	104	105
任 健	商营 113	班 长	10#	401	402	403	404
王 璨	商营 113	团支书	20#	101			
杨宇玥	商财 121	团支书	18#	501	502	503	504
王传栋	商财 122	班 长	10#	621	622	623	624
高 洁	商财 122	团支书	18#	505	506	507	508
朱梦伟	商财 123	班 长	10#	423	424	425	426
雷 洁	商财 123	团支书	18#	528	529	530	531
刘虹豆	商财 124	团支书	18#	526	527	532	
张 林	商财 125	班 长	10#	419	420	421	422
纪嘉利	商财 125	团支书	18#	509	510	511	512
张昊威	商财 126	班 长	10#	426	427	428	429
宋如雪	商财 126	团支书	18#	526	527	528	529
于兴博	商会 121	班 长	10#	601	602	603	604
王树真	商会 122	班 长	10#	605	606	607	608
王 楷	商会 122	团支书	18#	609	610	611	612
张庆鹏	商会 123	班 长	10#	633	634	635	636
李珊珊	商会 123	团支书	18#	613	614	615	616
战泳志	商会 124	班 长	10#	609	610	611	612
孙铭皓	商会 124	团支书	18#	617	618	619	620
王冠霖	商会 125	班 长	10#	613	614	615	616
于雪皎	商会 125	团支书	18#	305	306	307	308
米 东	商会 126	班 长	10#	629	630	631	632
刘雅琴	商会 126	团支书	18#	605	606	607	608
刘凯伦	商会 127	团支书	18#	601	602	603	604
王 睿	商会 128	团支书	18#	301	302	303	304
王舒宁	商营 121	班 长	18#	309	310	311	312
金英姬	商营 121	团支书	18#	601	602	603	604
张如梦	商营 122	班 长	18#	326	327	328	329
时 峰	商营 122	团支书	18#	330	331	332	
隋源峰	商金 121	班 长	10#	617	618	619	620
胡紫薇	商金 123	团支书	18#	401	402	403	404
薛 天	商金 124	班 长	10#	625	626	627	628
徐 静	商金 124	团支书	18#	405	406	407	408
王映珺	商金 126	班长	18#	405	406	407	408
周意林	商金 126	团支书	18#	201	202	203	204

王 兵	商金 128	班 长	10#	436	637		
孙小凡	商金 128	团支书	18#	205	206	207	208
遇凯宁	商贸 121	班 长	10#	411	412	413	414
刘佳敏	商贸 121	团支书	18#	209	210	211	212
王月晖	商贸 122	班 长	10#	415	416	417	418
李梦雪	商贸 122	团支书	18#	226	227	228	229
解怡萱	商贸 123	团支书	18#	101	102	126	230
陈 泉	商贸 125	班 长	10#	427	428	429	430
万 千	国际 121	团支书	18#	430	431	432	232
郭玉珊	国际 122	团支书	18#	409	410	411	412
于凌子	国际 124	团支书	18#	426	427	428	429
宋志桐	商资 132	班 长	10#	301	302	303	304
王舒闻	商贸 133	班 长	10#	305	334	335	
冯 斐	商金 134	班 长	18#	001	002	003	004
周 哲	商金 131	班 长	18#	005	007	008	009
韩浩然	商金 136	班 长	18#	010	011	012	109
任美松	商营 131	团支书	18#	103	104	127	128
杨皓天	商金 132	班 长	18#	110	111	112	113
赵 浩	商会 132	班 长	18#	114	115	116	117
马晓宇	商会 134	班 长	18#	118	119	120	121
赵 鑫	商会 133	班 长	18#	213	214	215	216
闫帅奇	商会 131	班 长	18#	217	219	220	221
王 越	商会 136	班 长	18#	222	223	224	225
范家诚	商财 133	班 长	18#	313	314	315	316
孙祥隆	商营 131	班 长	18#	317	318	319	320
陈思思	商财 132	班 长	18#	321	322	323	324
周哲宇	商财 131	班 长	18#	325	333	334	
张可茹	商会 133	学 委	18#	413	414	433	434
刘 焯	商营 132	团支书	18#	513	514	515	516
李秋锐	商贸 133	团支书	18#	517	518	519	520
孙晓彤	商贸 131	团支书	18#	521	522	533	534
柯铭佳	商贸 132	团支书	18#	525	<u>533(4)</u>	<u>534(4)</u>	
丁珂歆	商金 133	团支书	19#	109	110	111	112
赵子乾	商金 134	团支书	19#	125	126	127	
袁 楠	商金 131	团支书	19#	211	212	213	214
李姗姗	商金 135	团支书	19#	215	216	217	218
任 彦	商金 136	团支书	19#	219	220	221	222

刘晓丹	商金 132	团支书	19#	223	224	225	226
孙晓雯	商资 132	团支书	19#	227	229	232	322
冯 艺	商会 131	团支书	19#	323	333	334	335
郝 佳	商会 137	团支书	19#	410	411	412	413
郭 盟	商资 131	团支书	19#	414	415	416	417
徐晓塘	商会 132	团支书	19#	421	422	<u>422(4)</u>	<u>423(4)</u>
高 源	商会 134	团支书	19#	423	424	425	426
潘舒婷	商会 138	团支书	19#	427	428	429	
隋静文	商会 136	团支书	19#	504	505	506	507
范宜君	商会 133	团支书	19#	508	509	510	511
赵宇飞	商财 133	团支书	19#	523	529	530	531
田瑞雪	商财 131	团支书	19#	532	533	534	535
邢思锐	商财 134	团支书	19#	536	605	606	607
高 颖	商财 132	团支书	19#	608	609	610	611
李 敏	商财 132	副班长	19#	612	613	614	615
任 洁	商财 133	副班长	19#	616	617	618	619
许苏千	商财 132	纪 委	19#	620	621	622	623

附录五：

宿舍卫生个人综合测评申请表模板

国际教育学院个人综合测评申请表

序号	学号	申请对象	班级	申请事由	个人分数	班级分数	审核结果
1				宿舍卫生优秀	+1		
2				宿舍卫生优秀	+1		
3				宿舍卫生优秀	+1		
4				宿舍卫生不合格	-1		
5				宿舍卫生优秀	+1		
6				宿舍卫生优秀	+1		
7				宿舍卫生不合格	-1		
8				宿舍卫生优秀	+1		
9				宿舍卫生优秀	+1		
10				宿舍卫生不合格	-1		
11				宿舍卫生不合格	-1		
12				宿舍卫生不合格	-1		
13				宿舍卫生不合格	-1		
14				宿舍卫生不合格	-1		
15				宿舍卫生不合格	-1		
16				宿舍卫生优秀	+1		
17				宿舍卫生优秀	+1		
18				宿舍卫生优秀	+1		
19				宿舍卫生优秀	+1		
20				宿舍卫生优秀	+1		
21				宿舍卫生不合格	-1		
22				宿舍卫生优秀	+1		
23				宿舍卫生不合格	-1		
24				宿舍卫生优秀	+1		
25				宿舍卫生优秀	+1		
26				宿舍卫生优秀	+1		
27				宿舍卫生优秀	+1		
28				宿舍卫生优秀	+1		
29				宿舍卫生优秀	+1		
30				宿舍卫生优秀	+1		

申请人：

申请提交日期：

反馈人签字：

申请反馈日期：

常委签字：

申请确认日期：

复核人签字：

申请复核日期：

申请复核老师签字：

申请复核日期：